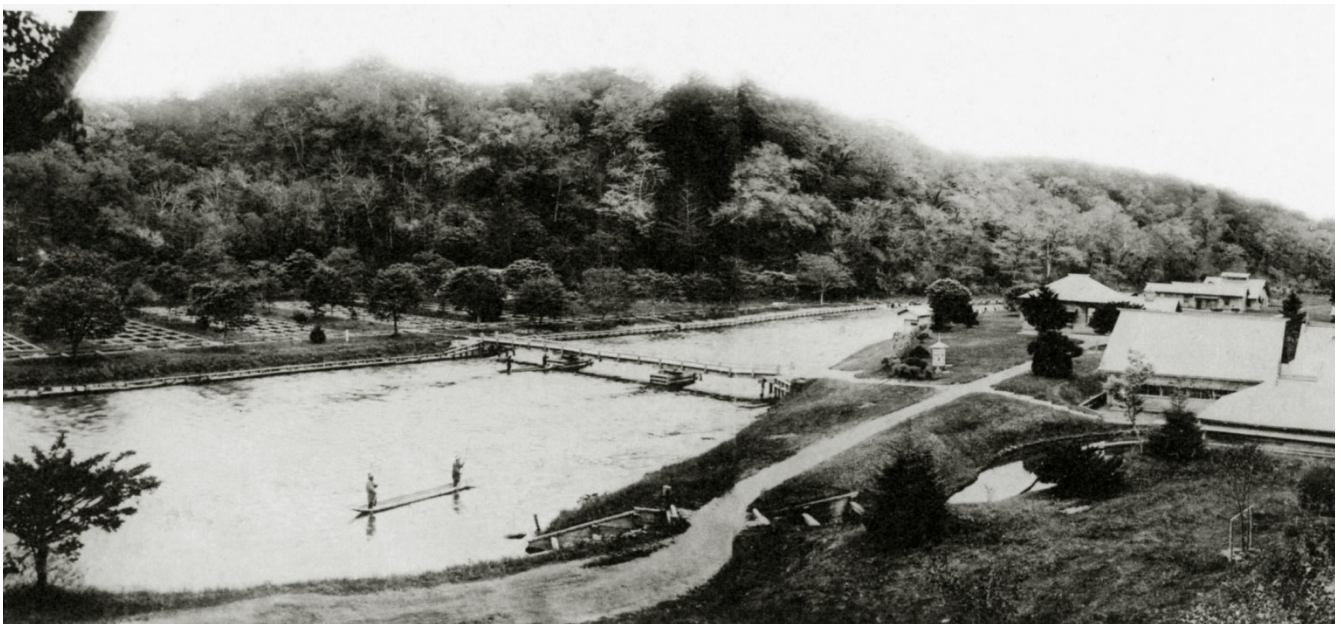


SALMON 情報

第7号

2013年3月

- DNA から見た日本系サケの遺伝的集団構造とその多様性
- アーカイバルタグを利用した回帰サケの行動解析
- 日本系サケのベーリング海までの回遊要因とベーリング海から日本沿岸に回帰するときの遊泳行動
- 東日本大震災からの岩手県さけ増殖事業復興状況と資源回復への課題
- サケ科魚類のプロファイル-11 ギンザケ
ほか



編集 北海道区水産研究所



独立行政法人
水産総合研究センター

目次

研究成果情報

- DNA から見た日本系サケの遺伝的集団構造とその多様性…………… 佐藤俊平 3
- アーカイバルタグを利用した回帰サケの行動解析…………… 長谷川英一 8
- 日本系サケのベーリング海までの回遊要因と
ベーリング海から日本沿岸に回帰するときの遊泳行動…………… 東屋知範 12

技術情報

- サケの採卵時期の違いによる親魚の回帰時期と回帰年齢…………… 高橋 悟 16
- コラム：採卵（発生）時期と捕獲（回帰）時期について…………… 安達宏泰 18

トピックス

- 東日本大震災からの岩手県さけ増殖事業復興状況と
資源回復への課題…………… 小川 元・清水勇一・石黒武彦 20

会議報告

- 平成 24 年度さけます資源部第 1 回連絡会議ワークショップ
「さけますふ化場で問題となる疾病の実態と対策」…………… 浦和茂彦・ほか 24
- さけます関係研究開発等推進会議…………… 安達宏泰 29
- 第 20 回北太平洋溯河性魚類委員会年次会議…………… 浦和茂彦 32

さけます情報

- サケ科魚類のプロファイル-11 ギンザケ…………… 小関右介 34
- 北太平洋と日本におけるさけます類の資源と増殖…………… 平林幸弘 38



mini column

表紙の写真は今から約 90 年前、大正期の千歳さけます事業所を写したものです。現在の写真(右)では、矢印の位置から見た光景にあたります。2枚を比べると今の施設はずいぶんと近代的に変貌していますが、千歳川兩岸のふ化施設とそれを繋ぐ橋の配置、鬱蒼とした周囲の森は当時と変わらないように見えます。2012 年度の千歳川のサケ捕獲数は 40 万尾あまり。表紙の中で舟を漕ぐ二人には想像もしない数字かも知れませんが、彼ら大先輩達から此処で重ねてきた試行錯誤が今の資源を支える土台となっているのは確かです。

